

PROYECTO FINAL PROCESO ADMINISTRATIVO BIMBO

ADMINISTRACIÓN ESTRATÉGICA MTRO. AUGUSTO ENRIQUEZ LARA

SEMESTRE: 1° GRUPO: A

INTEGRANTES DEL EQUIPO:

- MARCELA GUADALUPE SOLÍS MÉNDEZ
- ESTEFANI RAMOS MORALES



Tuxtla Gutiérrez, Chiapas. A 08 de Noviembre de 2022.

ÍNDICE

PLANEACIÓN.....	1
ANÁLISIS FODA.....	1
MISIÓN.....	2
VISIÓN.....	2
OBJETIVOS.....	2
VALORES.....	2
ANÁLISIS PEST.....	3
ORGANIZACIÓN.....	4
ORGANIGRAMA.....	4
COMO FUNCIONA LA JERARQUIA DE AUTORIDAD.....	5
PROCEDIMIENTO ADMINISTRATIVO (CONTRATACIÓN).....	7
DIRECCIÓN.....	7
ESTILOS Y TIPOS DE LIDERAZGO.....	7
SUPERVISIÓN.....	8
MOTIVACIÓN.....	8
RELACIONES ENTRE LOS EMPLEADOS.....	9
CONTROL.....	9
COMITÉS.....	10
COMITÉ DE AUDITORIA DE BIMBO.....	10
SISTEMA DE CONTROL DE GESTIÓN.....	11
TIPOS DE CONTROLES.....	11

PLANEACIÓN

ANÁLISIS FODA

FORTALEZAS

- Grupo poderoso y con gran experiencia, red multinacional.
- Marca muy bien posicionada a nivel mundial
 - Se distingue de sus competidores por la calidad del producto del envase así como en su distribución.
- Marca posicionada como socialmente responsable ya que esta comprometida con la salud y medio ambiente.
- Respaldo financiero sólido, debido a que es una empresa transnacional líder con mayores ingresos económicos que esta presente en varios países del mundo
- Manejo eficiente de las materias primas y constante reducción de desperdicios

OPORTUNIDADES

- Aumento sostenido de penetración en el canal moderno a nivel mundial
- Aumento en la demanda del consumo de productos empacados orgánicos listos para consumir
- Tendencia de productos saludables y nutritivos
- Penetración de mercado en Asia, Medio Oriente, África y Latino América.

DEBILIDADES

- Fecha de vencimiento muy corta en productos empacados.
- Existe alta diferencia de precios entre un producto artesanal e industrial.
- Altos costos de maquinarias
- Rentabilidad de operación (bajo volumen de ventas, altos costos de operación)
- Altos costos de transporte, debido a que este es muy representativo frente a toda la cadena de distribución.

AMENAZAS

- Inestabilidad política y económica en algunos países donde el Grupo Bimbo tiene inversión directa. Surgimiento de nuevos productos sustitutos en el rubro.
- Incremento en los costos de las materias primas para los productos industriales.
- Disminución mundial en la producción de su principal insumo que es el trigo.
- Bloqueos carreteros lo cual impide la distribución del producto

MISIÓN

- Alimentar, deleitar y servir a nuestro mundo.
- Elaborar y comercializar productos alimenticios, desarrollando el valor de nuestras marcas, comprometiéndonos a ser una empresa altamente productiva y plenamente humana.
- Innovadora, competitiva y fuertemente orientada a la satisfacción de nuestros clientes y consumidores.

VISIÓN

- Una empresa con marcas líderes y confiables para nuestros consumidores.
- El proveedor preferido de nuestros clientes.
- Una empresa innovadora, que mira hacia el futuro.
- Una empresa financieramente sólida.
- Un lugar extraordinario para trabajar.

OBJETIVOS

- Lograr un creciente volumen y participación de nuestras marcas.
- Estar cerca de nuestros consumidores y clientes, ellos son nuestra razón de ser.
- Buscar que nuestro personal se desarrolle y realice plenamente.
- Orientados permanentemente a aprender.
- Asegurar nuestra operación en un adecuado ambiente de control.

VALORES

- Servimos con pasión. Nos entregamos en todo lo que hacemos.
- Trabajamos en equipo. Colaboramos, sumamos esfuerzos, multiplicamos logros.
- Construimos confianza. Cultivamos cada relación con integridad.
- Entregamos calidad. Ofrecemos diariamente productos y servicios de calidad superior.
- Operamos con efectividad. Ejecutamos con precisión y excelencia.
- Buscamos la rentabilidad. Obtenemos resultados para seguir creciendo y emprendiendo.
- Valoramos a las personas. Vemos siempre al otro como persona nunca como instrumento.

ANÁLISIS PEST

Político- social

Dentro de esta categoría , la variable importante para analizar es: la normativa laboral, ya que Bimbo es una empresa que opera en diferentes países y hasta continentes, consideramos menester tomar en cuenta que exigencia conlleva de manera particular en cada país lo referente a beneficios y costo del recurso humano, pues consideramos que es el principal recurso con que cuenta toda empresa no solo Bimbo y el poder conocerlo, hará que pueda establecer mejor su estrategia de contratación y retención de su personal.

Socio cultural

Sin duda este elemento tiene que ser considerado por Bimbo, por las diferencias culturales, en este elemento las variables que consideramos importante analizar son: Demografía, por la información que nos brindan, se deduce que está en un gran crecimiento especialmente en China, la población hablando a nivel Beijín y solo clientes hace mención a 40 millones de habitantes que tienen para brindar sus servicios. En Sudamérica también demográficamente hablando están en una etapa creciente tal vez a un ritmo menos acelerado que en China. En tal sentido esto sería una oportunidad para Bimbo.

Económico

Esto está ligado al anterior factor político – legal, ya que toda decisión de esta tendrá implicaciones en la economía y la económica tendrá sus implicaciones en la confianza del consumidor y su poder adquisitivo está relacionado con que, si está en etapa de auge, recesión, estancamiento, etc. Ciclos Económicos y las políticas impositivas, ya estas se verán reflejadas en nuestro Estado de resultad, vemos una gran oportunidad delos mercados sudamericanos ya que Brasil uno de los principales o más grande país del lado sudamericano junto a Argentina está en una etapa de crisis económica lo que de alguna manera ha servido mucho Bimbo para hacer las compras de empresas de la industria que a su vez ha facilitado su ingreso a estos mercados teniendo ya una cartera de clientes.

Tecnología

BIMBO utiliza sistemas de información automatizados tanto a nivel operativo como gerencial, los cuales se han desarrollado en diversas etapas. Los sistemas de información operativos enlazan sus procesos desde la recepción de insumos de producción hasta la liquidación en el proceso de venta, lo que da como resultado mayor control y más eficiencia operativa.

ORGANIZACIÓN

COMO ESTÁ DIVIDIDA LA EMPRESA

El grupo se encuentra dividido en organizaciones: Organización Bimbo, que tiene a su cargo las marcas Bimbo, Wonder, Milpa Real y Tía Rosa, en su línea de productos frescos; Organización Marinela, que maneja las líneas de pastelitos y galletas y es responsable de las marcas Marinela, Lara y galletas Tía Rosa; Organización Ricolino, encargada de dulces y chocolates, bajo las marcas Ricolino y Candy Max y Organización Barcel, a cargo de la línea de botanas.

Realizar el proceso de reparto a tantos establecimientos requiere de una inusitada labor. Para esto, Bimbo creó lo que llaman “agencias de distribución”, que se encuentran localizadas en todo el país, según las exigencias de cada población.

ORGANIGRAMA

-Organigrama grupo Bimbo de funciones directivas

El organigrama general de las funciones directivas de Bimbo cuenta con una estructura jerárquica de 5 niveles, tiene una estructura vertical donde la gerencia general es la de mayor importancia y de esta se desprenden diferentes departamentos con funciones relacionadas a su área

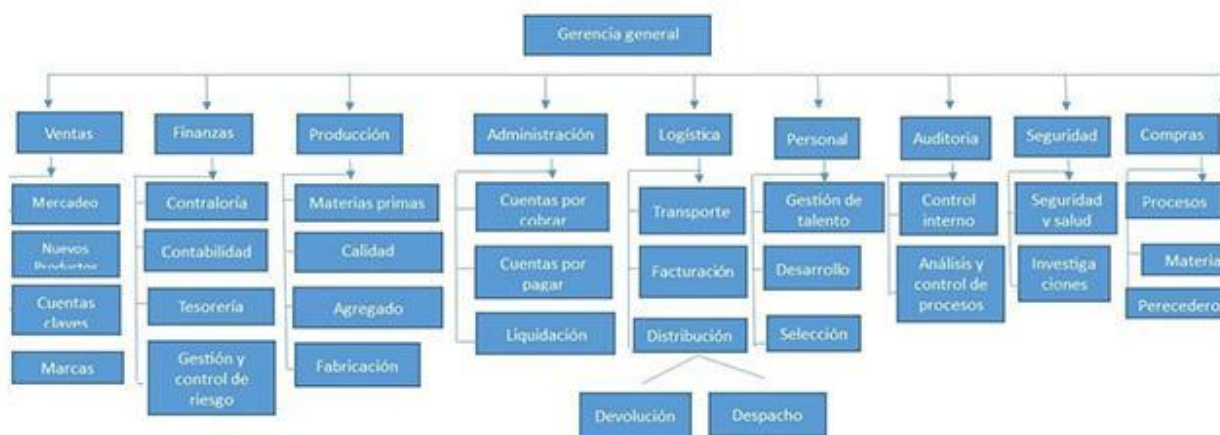


Organigrama grupo Bimbo de sus funciones gerenciales.

El organigrama general de las funciones gerenciales de Bimbo tiene una estructura de 6 niveles jerárquicos y una combinación mixta de la estructura en vertical y horizontal con funciones que se pueden escalar y analizar fácilmente como lo apreciamos en la ilustración.

COMO FUNCIONA LA JERARQUIA DE AUTORIDAD

Elementos del organigrama directivo según su importancia:



1. Asamblea de accionistas: Organismo de máxima autoridad de la corporación.
2. Consejo de administración: Dedicado a la aprobación de decisiones principales, crear planes y estrategias de negocio y designar, supervisar y evaluar a la dirección general del grupo.
3. Comité de prácticas societarias y auditoría: Integrado por 5 asesores independientes que se dedican principalmente a la auditoría y control interno, revisar la efectividad de las políticas de administración y corroborar que se cumplan.
4. Comité de evaluación y resultado: Conformado por 5 consejeros, tiene el objetivo de evaluar las directrices y proyectos de empleados y empresas secundarias. Además de estudiar y comprobar que los resultados financieros sean óptimos.
5. Comité de finanzas y planeación: Estructurado por 8 directivos para administrar inversiones a largo plazo, sus lineamientos y financiamiento de la organización.

Elementos del organigrama gerencial según su jerarquización:

1. Función de la gerencia general: Dirigir, apoyar y evaluar todas las áreas que dependen de esta. (Se relacionan directamente 9 departamentos)
2. Funciones del departamento de ventas: Realizan una planificación semanal dependiendo de la marca, de los clientes y nuevos productos lanzados. (Se relacionan directamente 4 departamentos)
3. Funciones del departamento de finanzas: Esta área se encarga de controlar y manejar los recursos financieros y económicos del grupo. (Se relacionan directamente 4 departamentos)
4. Funciones del departamento de producción: Deben anticiparse al pronóstico de ventas para organizar el programa de producción para detectar que estrategia es la de mejor resultado, así pueden decidir cuál es el mejor plan a seguir. (Se relacionan directamente 4 departamentos)
5. Funciones del departamento de logística: Son los encargados de organizar el almacenamiento, embalaje, distribución y venta final del producto. La eficiencia con que los productos llegan a las tiendas a tiempo depende de este sector. (Se relacionan directamente 3 departamentos)
6. Funciones del departamento de personal: Mejor conocido como recursos humanos, son los encargados de captación y capacitación de todo el personal que necesita cada área o departamento, al igual controlan los pagos de nómina y prestaciones de cada integrante de la corporación. (Se relacionan directamente 3 departamentos)
7. Funciones del departamento de seguridad: Son los encargados de corroborar que se cumplan las normas de seguridad tanto industrial como del personal. (Se relacionan directamente 2 departamentos)
8. Funciones del departamento de compras: Tienen la meta de cumplir y garantizar que todos los materiales y productos de consumo interno lleguen a su destino en forma. (Se relacionan directamente 3 departamentos)
9. Función del departamento de devolución: Realizan la tarea de verificar los productos caducados para ser cambiados por productos recientes.
10. Función del departamento de despacho: Estos se encargan de hacer las entregas a los puntos de venta. Son los más conocidos ya que los vemos en las calles con su camión de reparto.

PROCEDIMIENTO ADMINISTRATIVO (CONTRATACIÓN)

Proceso de aplicación de Bimbo:

1. Aplicación a la vacante de interés.
2. Entrevista con selección.
3. Entrevista con el jefe de la vacante.
4. Otras entrevistas y evaluaciones según la vacante.
5. Solicitud de documentos.
6. Contratación

DIRECCIÓN

La dirección de la empresa y sus funciones consiste en dirigir y combinar los recursos humanos y técnicos para conseguir los objetivos de la empresa, desarrollando las tareas necesarias. Bimbo no ejerce una dirección del todo centralizada o descentralizada, es una combinación de ambas. En su proceso de toma de decisiones, valora el impacto de sus acciones en el medio ambiente y las comunidades, además de resultarle de vital importancia la influencia que tiene sobre su base de colaboradores.

ESTILOS Y TIPOS DE LIDERAZGO

Estas dependiendo el área como lo son:

ÁREA DE DIRECCIÓN- GERENTE GENERAL Y ÁREA CONTABLE- GERENTE FINANCIERO.

ESTILO Y TIPO DE LIDERAZGO:

Su estilo de Liderazgo es autoritario y su tipo de liderazgo es legítimo, cada mes la junta directiva se reúne con el fin de evaluar el estado de la empresa para determinar si se encuentran por buen camino o no. Mantener una estrategia de manejo financiero basada en un fuerte compromiso de crecimiento rentable y sustentable que beneficie a nuestros grupos de interés.

Los miembros de la junta directiva son los gerentes y el contador de la empresa, únicamente ellos se encargan de todo el proceso de la toma de decisiones. A pesar de que no consultan con ningún otro empleado, las decisiones que se toman se hacen pensando en el bienestar de absolutamente todos los que hacen parte de la organización.

ÁREA MARKETING- GERENTE DE MARKETING .

ESTILO Y TIPO DE LIDERAZGO:

Su estilo de liderazgo es participativo y su tipo de liderazgo es carismático, ya que establece vínculos emocionales y forja relaciones perdurables con los consumidores. Generaciones de consumidores han crecido con nuestras marcas, algunas de las cuales son

verdaderos íconos en sus respectivas categorías. De entre nuestras 25 marcas con mayores ventas, 10 ocupan la primera o la segunda posición en sus respectivos mercados. Destinamos una parte importante de nuestros recursos para incrementar el valor de nuestras marcas, con esfuerzos cuidadosamente calibrados para reforzar el posicionamiento en el largo plazo.

ÁREA PRODUCCIÓN- GERENTE INDUSTRIAL Y ÁREA RECURSOS HUMANOS- GERENTE ADMINISTRATIVO.

ESTILO Y TIPO DE LIDERAZGO:

El estilo de liderazgo es autocrática con la participativa y carismática. Ellos motivan a los equipos de trabajo a que sean más entusiastas y energéticos para construir una empresa altamente productiva y plenamente humana. Invitan también a todos sus empleados a participar en el proceso de toma de decisiones, sin embargo las decisiones al final la toma la gerencia.

SUPERVISIÓN

Esta empresa cuenta con una constante supervisión del producto, la publicidad y principalmente en las finanzas realizadas para logro óptimo de los objetivos empresariales. Esta se genera bajo indicadores de desempeño: Bimbo relaciona su estrategia de negocios con su visión. Con ello pretende incrementar la congruencia entre la toma de decisiones y las acciones, apeándolas a las medidas establecidas.

- GRI (Global Reporting Initiative): Tiene como misión mejorar la calidad, rigo y utilidad de los reportes de sustentabilidad. Grupo Bimbo realiza un informe Anual Integrado, basado en las rubricas del GRI.
- Certificaciones: Grupo Bimbo ha fortalecido el trabajo en sus sistemas de calidad para garantizar la inoquidad y consistencia de sus productos.

MOTIVACIÓN

- Ayuda por Matrimonio.
3 días de descanso con goce de salario, solo primeras nupcias, más el equivalente a 3 días de salario.
- Ayuda por Nacimiento de Hijos dentro del matrimonio
1 día de descanso con goce de salario más (presentación de partida de nacimiento en Personal)
- Ayuda para gastos de defunción.
Cubre cónyuge e hijos.- 3 días de descanso con goce de salario más cubiertos por el Seguro Médico

- Descuentos por compra de productos.
30% de descuento sobre el valor de venta, mediante compras semanales y hasta un máximo.
- Seguro de vida
- Seguro Médico Hospitalario
- Caja de Ahorro
- Bono por Asistencia.

RELACIONES ENTRE LOS EMPLEADOS

Las empresas deben tratar a sus trabajadores como personas, no como un engranaje más de la producción, señaló aquí Javier Millán Dehesa, ex director de Personal y Relaciones de Grupo Bimbo. Al hablar en la Asamblea Mensual de ERIAC Capital Humano sobre "la filosofía y modelo de RH Bimbo", Millán exhortó a los ejecutivos regiomontanos a humanizar las relaciones laborales porque cuando la gente se siente tomada en cuenta como persona en su centro de trabajo es más productiva.

Millán, quien dijo que luego de 35 años de colaborar con Bimbo decidió jubilarse hace un mes, confía en que las nuevas generaciones que han tomado las riendas de la organización continuarán con la filosofía que la han distinguido.

"Daniel (Servitje, nuevo presidente del Consejo de Grupo Bimbo) encarna la filosofía de Don Lorenzo y Don Roberto (Servitje), sus acciones son congruentes, tiene desapego (a lo material), sin embargo, siempre hay que tener la vela prendida", indicó en referencia al nuevo presidente del Grupo.

En Grupo Bimbo indica: "Buscamos que todo colaborador sea respetado y que encuentre en nuestra empresa un espacio adecuado para su desarrollo tanto en el ámbito profesional como en el personal. El trato con nuestros colaboradores se basa en la Regla de Oro (Respeto, Justicia, Confianza y Afecto), y se rige por nuestro Código de Ética interno, nuestro Manual de Filosofía y Políticas, así como por el Modelo Grupo Bimbo documento que incluye el sistema de gestión general de nuestra empresa. Con base en estos principios, desde la Dirección de Personal, en acuerdo con nuestras organizaciones, fijamos las metas y objetivos de desempeño de Grupo Bimbo en los temas de prácticas laborales, incluyendo el respeto a los derechos humanos universales para ello llevan a cabo una política de relaciones con el personal integrada por el ejercicio de jefatura, trabajo en equipo, comunicación y reconocimiento."

CONTROL

La Empresa Bimbo cuenta con un sistema de aseguramiento de calidad que incluye el control de la misma en cada una de las etapas del proceso de fabricación. Los responsables de dicho control son todos los empleados que estén involucrados en cada etapa, desde el manejo de insumos de producción hasta el manejo de producto terminado.

El Grupo Bimbo ha implementado diversas políticas entre las que destacan la “Política de Operaciones con Personas Relacionadas” y la “Política de Conflictos de Interés”.

La Política de Operaciones con Personas Relacionadas, tiene como finalidad que las transacciones celebradas entre Grupo Bimbo y alguna parte relacionada, se realicen a precios y condiciones de mercado. Por otra parte, la Política de Conflictos de Interés tiene como propósito evitar que intereses personales (financieros o de cualquier otra naturaleza) de nuestros colaboradores, influyan en el desempeño de sus funciones.

COMITÉS

El Consejo de Administración, en el cumplimiento de sus funciones se apoya para generar un buen control, a su vez en tres comités:

- Comité de Auditoría Integrado únicamente por consejeros independientes, sus principales funciones consisten en: verificar que las operaciones de Grupo Bimbo se lleven a cabo dentro del marco normativo aplicable, teniendo la facultad de evaluar y supervisar las labores de la administración en relación con el cumplimiento de políticas y prácticas contables, el desempeño del auditor o auditores internos y externos de Grupo Bimbo, investigar violaciones a las políticas de control interno y auditoría interna y evaluar las políticas de administración de riesgos, entre otras.
- Comité de Evaluación y Resultados Se encarga de analizar y aprobar la estructura general de compensación de Grupo Bimbo, así como las políticas y lineamientos generales de compensación y programas de desarrollo de los funcionarios y colaboradores de Grupo Bimbo y sus subsidiarias. De igual manera, el Comité tiene la facultad de analizar los resultados financieros de Grupo Bimbo y su impacto en la estructura general de compensación del Grupo.
- Comité de Finanzas y Planeación Tiene las facultades de analizar y someter a la aprobación del Consejo de Administración, la evaluación de las estrategias a largo plazo y las principales políticas de inversión y financiamiento de Grupo Bimbo, así como la identificación de sus riesgos y la evaluación de las políticas para la administración de los mismos.

COMITÉ DE AUDITORIA DE BIMBO

El Comité de Auditoría está conformado por un mínimo de tres consejeros independientes designados por el Consejo de Administración o la Asamblea de Accionistas. El presidente del Comité de Auditoría será designado y/o removido de su cargo, exclusivamente, por la Asamblea General de Accionistas.

El Comité de Auditoría desempeña las actividades en materia de auditoría que establece la LMV, así como aquellas actividades en materia de prácticas societarias que establece la misma ley y que determine el:

- a) Dar opinión al Consejo de Administración sobre los asuntos que le competan conforme a la LMV.
- b) Evaluar el desempeño de la persona moral que proporcione los servicios de auditoría externa, así como analizar el dictamen, opiniones, reportes o informes que elabore y suscriba el auditor externo.
- c) Discutir los estados financieros de la Sociedad con las personas responsables de sus elaboración y revisión, y con base en ello, recomendar o no al Consejo de Administración su aprobación.
- d) Informar al Consejo de Administración la situación que guarda el sistema de control interno y auditoría interna de la Sociedad o de las personas morales que ésta controle.

SISTEMA DE CONTROL DE GESTIÓN

Uno de los mayores problemas que presentan las organizaciones de la actualidad, es la falta de instrumentos que le permitan evaluar de manera permanente las posibles desviaciones que se presentan dentro de su núcleo de operaciones, por ello es indispensable forjar un conjunto de herramientas que le ayuden a mejorar su labor frente al conjunto de la empresa.

Es activo o proactivo cuando colabora con el buen funcionamiento de la gestión empresarial, estructurándose en etapas esenciales, estas son:

Objetivos del Control de Gestión:

- Interpretación global de todas las funciones gerenciales.
- Integrar las variables estratégicas y operacionales.
- Correcta toma de decisiones del presente y del futuro.
- Construir los indicadores adecuados de gestión.
- Mejora continuada de los resultados.
- Corregir sobre la marcha desviaciones
- Reaccionar ante los cambios.

TIPOS DE CONTROLES

El control de calidad tiene como base los siguientes aspectos:

- Insumos de Producción Empleados en los Procesos.
- Puntos de recepción a través de los sistemas de aduanas de calidad.

- Producción. Los estándares de operación y las características de calidad de los productos son definidos para cada etapa del proceso.
- En las líneas, los propios operadores controlan la calidad con apoyo continuo por parte de supervisores específicos atendiendo, de esta manera, al sistema descentralizado de toma de decisiones y responsabilidades autónomo.
- Productos Terminados. En esta etapa, los responsables del control de calidad son los propios empleados de las áreas de despacho de mercancías y los vendedores.

CONTROL MEDICIÓN: Para lograr la medición de las ventas del producto cuenta con personal capacitado para que hagan el cálculo correcto y no haya desviaciones de capital o producto.

COMPARACIÓN DE CONTROLES: la empresa BIMBO realiza la comparación con la competencia para estar a su nivel o por encima de él y así lograr mantener el nivel comercial que lleva hasta ahora.

CONTROL DETECCIÓN DE DESVIACIONES: Grupo Bimbo está en constante supervisión y auditorias para prevenir las desviaciones que puedan surgir por errores o robos del personal encargado de las distintas áreas.

CONTROL CORRECCIÓN: En caso de haber alguna desviación se hace la corrección correspondiente en donde haya surgido el problema para mantener la estabilidad de grupo BIMBO.

CONTROL RETROALIMENTACIÓN: En caso de haber algún cambio en la producción o algún nuevo producto en el grupo BIMBO se le aplica una retroalimentación en todo el personal que se requiere para que estén actualizados y realicen su trabajo de acuerdo a lo esperado. BIMBO está en constante supervisión y auditorias para prevenir las desviaciones que puedan surgir por errores o robos del personal encargado de las distintas areas.